



Belgium & Luxembourg

The Global Language of Business

Comment créer mon premier code à barres ?





La société Ganda Candy désire vendre ses produits dans la distribution et doit par conséquent identifier ses produits de manière unique. C'est pour cette raison que Ganda Candy est devenu membre de GS1 Belgium & Luxembourg et a reçu le préfixe d'entreprise '**5426854**' et le **GLN '5426854000006'**. Mais que signifient ces numéros ? Quelles sont les étapes suivantes pour Ganda Candy ?

Dans ce dépliant, vous apprendrez comment Ganda Candy attribue des numéros à ses produits à l'aide de son préfixe d'entreprise et comment ceux-ci sont traduits ensuite en codes à barres. Vous en apprendrez également plus au sujet du GLN.



IDENTIFY

ATTRIBUER DES NUMÉROS À DES UNITÉS DE VENTE AU DÉTAIL

Pour l'identification unique d'une unité commerciale (c'est-à-dire un produit pouvant être commandé, livré et facturé), Ganda Candy se sert d'un GTIN (Global Trade Item Number).

Les produits identiques reçoivent un seul et même GTIN, alors que les produits différents reçoivent un GTIN différent. Ainsi, un seul et même GTIN est attribué à tous les sachets de 200 grammes de bonbons nounours acidulés. Les sachets de 200 grammes de tapis acidulés reçoivent eux un autre GTIN. Les unités commerciales pour la vente au détail reçoivent un GTIN à 13 chiffres : un **GTIN-13**. Ce numéro a une structure fixe et commence toujours par le préfixe d'entreprise GS1.



Préfixe d'entreprise GS1 (54 M1M2 ...) et numéro d'article (X1X2 ...)												Chiffre de contrôle
5	4	M ₁	M ₂	M ₃	M ₄	M ₅	X ₁	X ₂	X ₃	X ₄	X ₅	C
5	4	M ₁	M ₂	M ₃	M ₄	M ₅	M ₆	X ₁	X ₂	X ₃	X ₄	C
5	4	M ₁	M ₂	M ₃	M ₄	M ₅	M ₆	M ₇	X ₁	X ₂	X ₃	C
5	4	M ₁	M ₂	M ₃	M ₄	M ₅	M ₆	M ₇	M ₈	X ₁	X ₂	C

Le préfixe d'entreprise GS1 : attribué par GS1 Belgium & Luxembourg. Celui-ci a une longueur comprise entre 7 et 10 chiffres, en fonction du nombre d'unités commerciales que l'entreprise souhaite codifier.

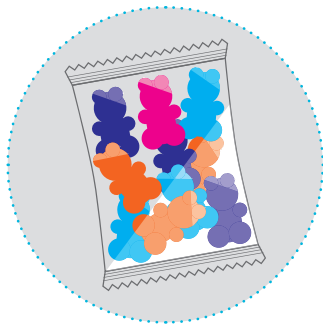
Le numéro d'article : doit être attribué par Ganda Candy-même. Ensemble, le préfixe d'entreprise et le numéro d'article comptent toujours 12 chiffres.

Le chiffre de contrôle : se calcule sur la base de tous les chiffres précédents.

Ganda Candy a attribué les GTIN à ses produits de façon séquentielle en suivant les recommandations émises par GS1. Cette attribution séquentielle implique qu'aucune signification n'est accordée aux GTIN, comme cela pourrait être le cas si tous les bonbons acidulés recevaient un numéro d'article commençant par 2.

Ganda Candy dispose d'une base de données dans laquelle sont enregistrés les GTIN accompagnés des produits qu'ils identifient. Cette gestion de l'attribution des GTIN n'est en effet pas du ressort de GS1.

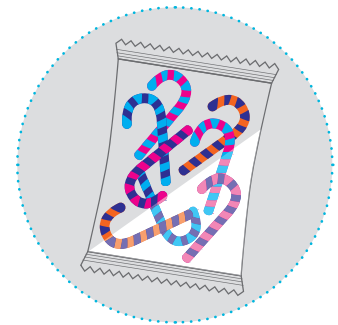
Exemples



Sachet de 200 grammes de nounours acidulés
5426854000013



Boîte de 6 sachets de 200 grammes de nounours acidulés
5426854000020



Sachet de 200 grammes de crosses acidulées
5426854000037



CAPTURE

DU NUMÉRO AU CODE À BARRES

Une fois tous ses produits identifiés, Ganda Candy va maintenant pouvoir traduire ses GTIN en codes à barres. Pour les unités de vente au détail, c'est le code à barres EAN-13 qui sera utilisé.

DIMENSIONS D'UN CODE À BARRES EAN-13

Ganda Candy doit veiller à ce que ses codes à barres respectent certaines dimensions afin de garantir leur scannabilité dans les points de vente. Les données dimensionnelles suivantes doivent être prises en compte :

• Dimension-X

• Largeur

• Hauteur

• Marges

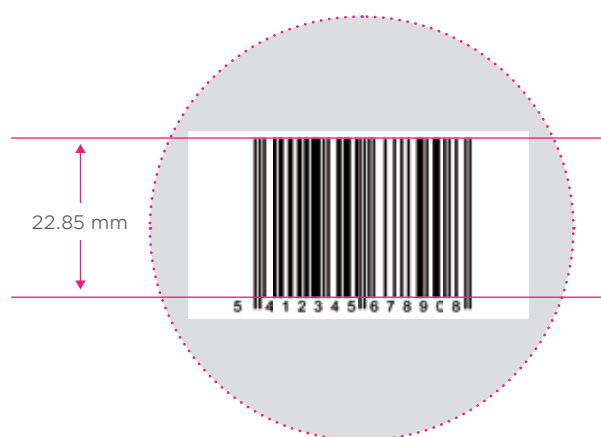
La **dimension-X** déterminera la **largeur**, la **hauteur**, ainsi que la taille des marges d'un code à barres. La dimension-X est la largeur de la barre la plus fine au sein du code à barres. Plus la dimension-X est élevée, plus le code à barres est large et plus les marges de part et d'autre du code à barres sont grandes.

Afin de veiller à ce que le code à barres reste lisible dans toutes les directions, il existe un rapport fixe entre la **largeur** et la **hauteur** du code à barres. Plus le code à barres est large, plus il devra être haut.

Les **marges** claires de part et d'autre du code à barres permettent au scanner de se régler sur la couleur de fond. Veillez ainsi à ce que les marges ne contiennent aucun texte ou aucune image. La taille de la marge de gauche doit être au minimum équivalente à 11 fois la dimension-X et la marge de droite à 7 fois la dimension-X.

Les mesures mentionnées ci-dessous ne comprennent pas les chiffres lisibles sous le code à barres mais comprennent les marges obligatoires.

	Dimension-X	Largeur	Hauteur
Valeur minimale (80%)	0.264 mm	29.83 mm	18.28 mm
Valeur idéale (100%)	0.330 mm	37.29 mm	22.85 mm
Valeur maximale (200%)	0.660 mm	74.58 mm	45.70 mm



Largeur marges comprises : 37.29 mm
Avec une dimension-X de 0.330 mm





CAPTURE

ATTENTION AU CONTRASTE DE COULEURS

Ganda Candy doit également veiller à ne pas choisir n'importe quelle couleur pour les barres et pour le fond du code à barres.

Afin que le contraste soit suffisant, les barres doivent être foncées et le fond clair. Étant donné que le scanner projette une lumière rouge, le rouge et ses dérivés seront lus comme étant des couleurs claires et donc comme étant de bonnes couleurs de fond.

Exemples de bons contrastes



Ganda Candy ne peut pas non plus utiliser de couleurs transparentes ou réfléchissantes pour le fond. En effet, cela a un effet négatif sur le contraste des couleurs.

Pour plus d'exemples, Ganda Candy peut également demander un **tableau de contraste des couleurs** auprès de GS1. Grâce à celui-ci, Ganda Candy sera certain de ne pas choisir une mauvaise combinaison de couleurs.

ATTENTION À L'EMPLACEMENT DU CODE À BARRES SUR L'EMBALLAGE

La prochaine étape pour Ganda Candy : déterminer où placer le code à barres sur l'emballage.

Le **coin inférieur droit situé à l'arrière** de l'emballage constitue l'option privilégiée.

Sur des surfaces courbées, telles que de boîtes de conserve et des bouteilles, il est recommandé de laisser les barres suivre le mouvement de la courbe. Attention : évitez les plis, les faux plis ou sutures et veillez à garder suffisamment de distance par rapport aux coins et rebords.

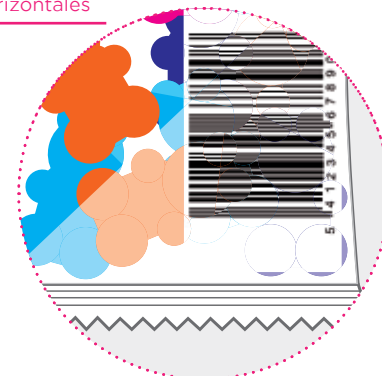
En fonction de l'espace disponible, Ganda Candy peut modifier l'**orientation** du code à barres :



Barres verticales



Barres horizontales



ATTRIBUER UN NUMÉRO ET UN CODE À BARRES AUX SUREMBALLAGES

Ganda Candy doit également identifier ses suremballages, comme par exemple un carton contenant 50 sachets de nounours acidulés.

Pour les suremballages, les possibilités sont multiples. Pour plus d'informations concernant l'identification des suremballages, veuillez consulter notre manuel code à barres ou nous contacter.

Identification du suremballage

GTIN-13

ou

GTIN-14



Codes à barres

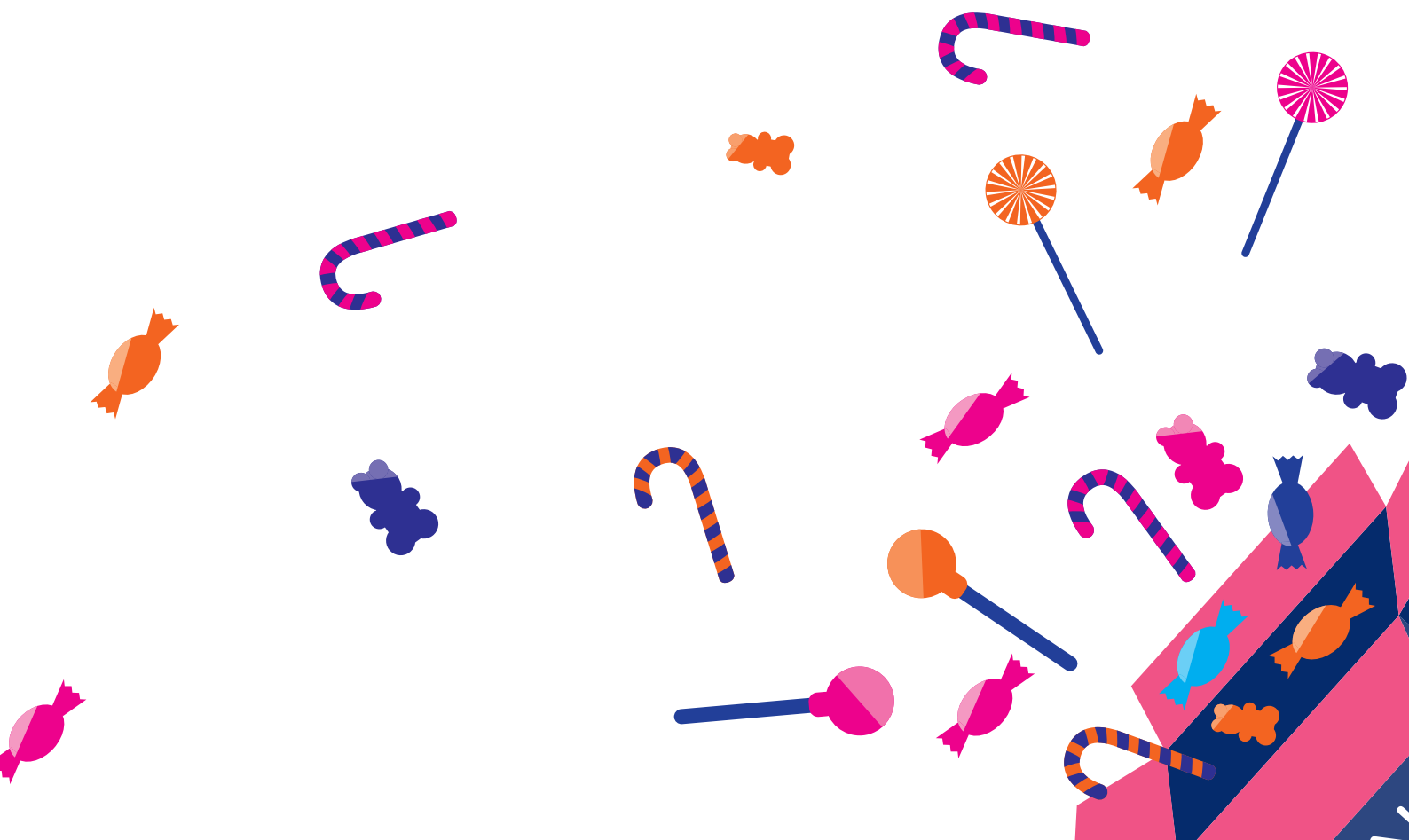
EAN-13
ITF-14
GS1-128

ITF-14
GS1-128

IMPRESSION ET CONTRÔLE DES CODES À BARRES

Dernière étape pour Ganda Candy : imprimer les étiquettes ou les emballages. La qualité d'impression est primordiale.

En effet, un code à barres dont la qualité d'impression est médiocre sera difficilement, voire pas du tout scannable en caisse ou en entrepôt. Afin d'éviter ce problème et de vérifier si les dimensions et la structure du code à barres sont bel et bien correctes, Ganda Candy demande à GS1 Belgium & Luxembourg de contrôler quelques échantillons de codes à barres. Ce service est compris dans l'adhésion. Pour ce faire, l'entreprise envoie ses échantillons par la poste.





DU PRÉFIXE D'ENTREPRISE AU GLN

Un GLN est une clé permettant d'identifier une entreprise ou un lieu (succursale, département, quai de livraison, etc.).

Le GLN **5426854000006**, attribué par GS1 Belgium & Luxembourg à Ganda Candy, identifie le siège administratif de l'entreprise. Si celle-ci souhaite identifier d'autres lieux, elle devra les attribuer elle-même en respectant la structure suivante :



Préfixe d'entreprise GS1 (54 M1M2 ...) et numéro d'adresse (X1X2 ...)												Chiffre de contrôle
5	4	M ₁	M ₂	M ₃	M ₄	M ₅	L ₁	L ₂	L ₃	L ₄	L ₅	C
5	4	M ₁	M ₂	M ₃	M ₄	M ₅	M ₆	L ₁	L ₂	L ₃	L ₄	C
5	4	M ₁	M ₂	M ₃	M ₄	M ₅	M ₆	M ₇	L ₁	L ₂	L ₃	C
5	4	M ₁	M ₂	M ₃	M ₄	M ₅	M ₆	M ₇	M ₈	L ₁	L ₂	C

Le préfixe d'entreprise est attribué par GS1 Belgium & Luxembourg. Celui-ci a une longueur comprise entre 7 et 10 chiffres, en fonction du nombre d'unités commerciales que l'entreprise souhaite codifier.

Le numéro d'adresse : à attribuer par Ganda Candy-même. Ensemble, le préfixe d'entreprise et le numéro d'adresse comptent toujours 12 chiffres.

Le chiffre de contrôle : se calcule sur la base de tous les chiffres précédents.

Étant donné qu'un GLN et un GTIN-13 se construisent de manière identique, il est possible qu'une unité commerciale et un lieu reçoivent le même numéro. En effet, Ganda Candy peut par exemple attribuer le GTIN **5426854000006** à ses sachets de réglisse alors que ce numéro est identique à son GLN. Les deux numéros étant

toutefois utilisés dans un contexte différent, toute confusion quant à la signification des deux clés d'identification est exclue. Dans la **base de données des GLN**, Ganda Candy peut enregistrer, mettre à jour et/ou consulter ses GLN.

Exemples



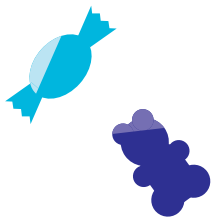
Siège administratif
5426854000006



Usine bonbons acidulés
5426854000112



Usine chocolat
5426854000129



Traduction
Ganda Candy
Rue de la Confiserie 25
1000 Bruxelles
T +32 2 225 57 45
TVA BE 2546121057
E lowie@gandacandy.com

OÙ ET COMMENT UTILISER DES GLN ?

- Grâce au GLN, Ganda Candy ne doit pas systématiquement fournir les données d'adresse pour s'identifier dans des messages électroniques commerciaux (tels que la commande, la facture ou la note de livraison). Exemple : pour la commande de matières premières destinées à la fabrication de bonbons acidulés, la société peut au moyen du GLN **5426854000112** indiquer à son partenaire commercial où livrer la marchandise.
- Si Ganda Candy souhaite se servir d'une base de données GS1 telle que la CDB (Central Data Bank) et du Coupon Data Pool, son GLN lui servira à s'identifier lors de la saisie de données.



NOUS SOMMES À VOTRE SERVICE !

Faites contrôler vos codes à barres par des experts GS1 !

Vous avez des doutes quant à la qualité et la scannabilité de votre code à barres ? Faites-le contrôler et vous recevrez un rapport de contrôle complet avec des recommandations et corrections de la part de GS1 Belgium & Luxembourg. Ce service est compris dans l'adhésion. Veuillez envoyer vos échantillons de préférence par la poste (GS1 Belgium & Luxembourg - Rue Royale 76, boîte 1 - 1000 Bruxelles). En effet, les échantillons envoyés par courriel ne nous permettent pas d'émettre un rapport de contrôle aussi précis.

Venez suivre une formation !

Nous vous conseillons de suivre une formation chez GS1 Belgium & Luxembourg avant de passer à la pratique. Cela vous évitera de commettre des erreurs et d'émettre des codes à barres illisibles. Ces formations sont comprises dans l'adhésion.

Manuel GS1 codes à barres ?

Si vous désirez recevoir des informations plus précises sur les codes à barres et l'identification, veuillez consulter notre manuel codes à barres.

Helpdesk

Pour toute question concernant les codes à barres et l'identification, veuillez contacter notre helpdesk. Notre équipe se tient à votre disposition pour vous aider de manière aussi rapide et efficace que possible.



Contactez-nous pour plus d'informations:



Belgium & Luxembourg

Rue Royale 76 b1

1000 Bruxelles

T +32 2 229 18 80

M Barcodes.support@gs1belu.org

www.gs1belu.org